

ZPRÁVA O ČINNOSTI

v roce 2008

Občanské sdružení KONTAKT
Ústí nad Orlicí

a

Linka důvěry
Ústí nad Orlicí



Obsah:

Úvodem	3
Kontakty	4
Poslání a cíle sdružení	4-5
Struktura sdružení	5
Činnost sdružení v roce 2008	6
Kdo nás podpořil v roce 2008	7
Zpráva o hospodaření	8
Poslání a cíle linky důvěry	9
Etický kodex pracovníka Linky důvěry	9-10
Témata řešená na Lince důvěry	10-11
Závěrem	12

Úvodem

Vážení a milí přátelé,

Občanské sdružení KONTAKT jako zřizovatel a provozovatel Linky důvěry Pardubického kraje má za sebou další rok svého působení. S pohledem na uplynulý rok znovu hodnotíme splnění cílů, které jsme si předsevzali, i to, co se nám nepodařilo uskutečnit podle našich představ.

Se změnami ve společnosti i v osobním životě každého z nás dochází k menším či větším změnám také v Občanském sdružení KONTAKT. V roce 2008 došlo k personálním změnám ve vedení sdružení a rozšíření týmu pracovníků Linky důvěry. Vzhledem k narůstající náročnosti a četnosti poskytování telefonické krizové intervence bylo nutné zajistit a realizovat pravidelné supervize, a aby se stávající pracovníci Linky důvěry cítili při této náročné službě dobře, renovovali jsme pracovní prostory. Také se nám podařilo vydat a postupně uvést na veřejnost nové propagační materiály a navázat spolupráci s reklamním tiskem. Bohužel se nám nepodařilo rozšířit službu telefonické krizové intervence o službu internetového poradenství. Vzhledem k tomu, že tato služba není uvedena v zákoně č. 108/2006 Sb. O sociálních službách, nemůže být registrována, a tak nelze žádat finanční prostředky od Ministerstva práce a sociálních věcí.

Rok 2008 byl pro sdružení rokem nových zkušeností, které mají vliv na další organizování a směřování činnosti a aktivit sdružení a také vedou ke snaze zkvalitňovat poskytovanou službu – telefonická krizová intervence.

Ing. Ivo Muras
předseda občanského sdružení

Kontakty

Občanské sdružení KONTAKT Ústí nad Orlicí
P.O.Box 67
562 01 Ústí nad Orlicí

Kontaktní osoba: Ing. Ivo Muras
Tel.: 777 820 961
E-mail: muras@orlice.cz nebo lduo@seznam.cz
Web: www.linkaduveruoc.cz
IČO: 61239488

Registrace: Krajský úřad Pardubice, dne 26.6.2007, č. j.:
Krú 27594/2007, Sp.z.: SpKrú 27594/2007 OSV

Bankovní spojení: číslo účtu: **757001494/0600** (GE Money Bank)

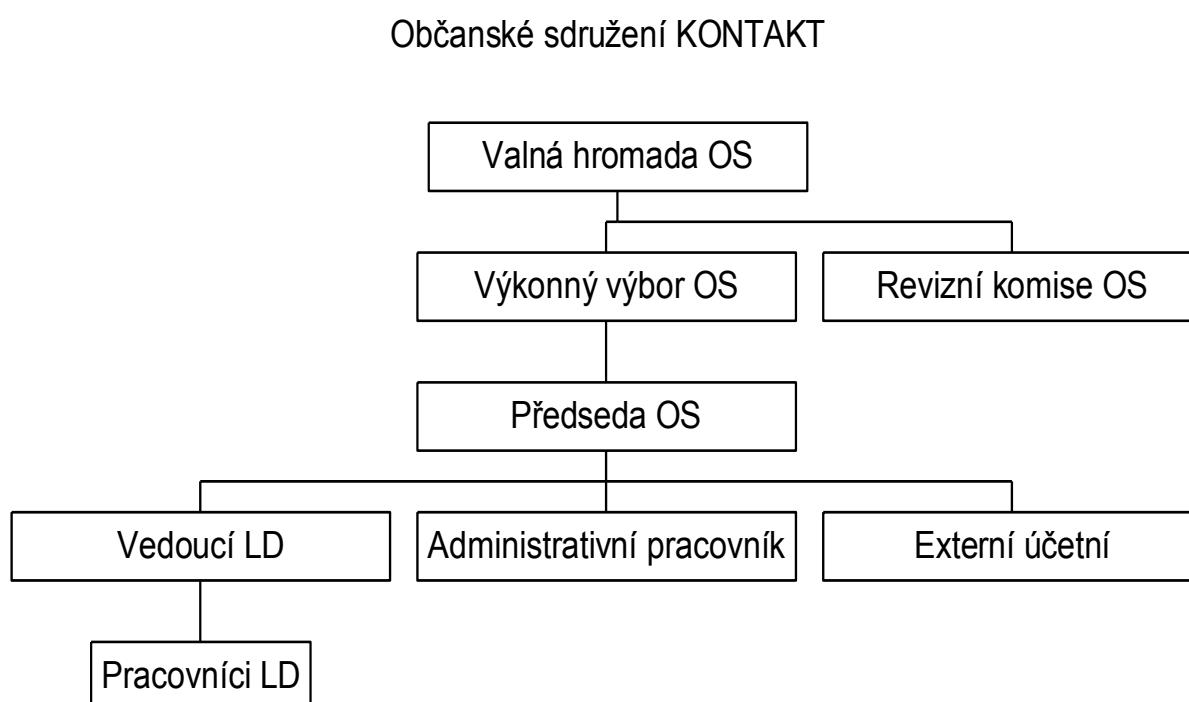
Občanské sdružení KONTAKT je dobrovolným, nevládním, neziskovým sdružením, vzniklým podle zákona č. 83/1990 Sb., o sdružování občanů, v platném znění. Sdružení je právnickou osobou podle českého práva.

Poslání a cíle sdružení:

- prostřednictvím Linky důvěry poskytovat telefonickou krizovou pomoc v situaci ohrožení zdraví, života nebo v jiné obtížné a pro klienty vlastními silami neřešitelné situaci
- přispívat k rozvoji vzdělávání pracovníků Linky důvěry v oblasti prevence závislostí a krizové pomoci
- podporovat informovanost veřejnosti o problematice závislostí, psychosociálních krizí, o možnostech jejich předcházení a řešení
- spolupracovat se státními i nestátními institucemi, aktivními v oblasti prevence závislostí a v oblasti krizové pomoci
- zajistit plynulý a nepřetržitý provoz Linky důvěry
- zajistit finanční prostředky na provoz Linky důvěry
- zajistit dodržování zásad pro práci s uživateli – serióznost, dostupnost, odbornost, empatie, respektování sexuální a náboženské orientace

- organizovat informativní setkání se zastupitelskými orgány měst Pardubického kraje a prezentace činnosti Linky důvěry
- organizovat setkávání se zástupci organizací Pardubického kraje
- vydávat propagační materiály a pravidelně informovat o činnosti Linky důvěry ve sdělovacích médiích

Struktura sdružení:



Výkonný výbor v roce 2008

Od 1. 1. 2008 do 31. 7. 2008:

Lucie Řehůřková, DiS.	předseda
Mgr. Lucie Motlová	místopředseda
Tomáš Klášterecký, DiS.	člen

Od 1. 8. 2008 dosud:

Ing. Ivo Muras	předseda
Mgr. Lucie Motlová	místopředseda
Bc. Anna Škopová	člen

Činnost sdružení v roce 2008

- supervize a vzdělávání pracovníků
- rozšíření týmu pracovníků Linky důvěry
- renovace sídla Linky důvěry
- propagační činnost

V roce 2008 pracoval tým Linky důvěry pod supervizí externích supervizorů Mgr. Jaromíra Odrobiňáka a PhDr. Dany Dobiášové. Jednalo se o případové supervize.

Mimo tato setkání se celý pracovní tým scházel každý měsíc k pravidelným poradám, kde se vedle organizačních záležitostí probírala jednotlivá témata telefonické krizové intervence, zejména práce s dlouhodobými klienty. Pracovníci byli také seznámeni se základními principy práce Intervenčního centra pro oběti domácího násilí Pardubice.

V únoru 2008 se uskutečnil pro všechny pracovníky Linky důvěry kurz Internetové poradenství I. pod vedením Modré linky Brno. Důvodem vzdělávání v internetovém poradenství byla vize rozšířit stávající službu telefonické krizové intervence o internetové poradenství. Bohužel tato vize nemohla být uskutečněna vzhledem k nemožnosti žádat finanční prostředky na provoz internetového poradenství od Ministerstva práce a sociálních věcí z důvodu neuvedení této služby v zákoně č. 108/2006 Sb. O sociálních službách.

V srpnu 2008 proběhlo výběrové řízení na pozici - sociální pracovník Linky důvěry, ze kterého vzešli čtyři noví uchazeči, kteří před započítáním práce na lince absolvovali půlroční akreditovaný výcvik v telefonické krizové intervenci.

Na podzim roku 2008 jsme renovovali pracovní prostory Linky důvěry novou výmalbou, podlahovou krytinou a bytovými doplňky, a tak zpříjemnili činnost pracovníků Linky důvěry.

V průběhu celého roku 2008 byly vydávány a rozšířeny nové propagační materiály (vizitky a letáky) a ke konci roku byli osloveni

a informování o naší službě všichni starostové měst a obcí Pardubického kraje.

Kdo nás podpořil v roce 2008

Magistrát města Pardubice

Město Česká Třebová

Město Choceň

Město Chrudim

Město Jablonné nad Orlicí

Město Lanškroun

Město Letohrad

Město Litomyšl

Město Polička

Město Slatiňany

Město Ústí nad Orlicí

Město Vysoké Mýto

Město Žamberk

Obec České Heřmanice

Obec Kladruby nad Labem

Obec Rybitví

Obec Šedivec

Děkujeme všem, kteří nás v roce 2008 finančně podpořili.

Číslo účtu:

757001494/0600, GE MONEY Bank Ústí nad Orlicí

Zpráva o hospodaření

Výnosy:

Dotace MPSV ze stát.rozpočtu	1 200 000,-
Členské příspěvky	1 800,-
Granty a dary od měst a obcí	67 000,-
Ostatní příjmy	17 171,89
Výnosy celkem:	1 285 971,89 Kč

Náklady:

Materiálové náklady: **31 681,40 Kč**

Z toho:

Kancelářské a hyg. potřeby	6 759,10
Pořízení DDHM (do 40 tis.)	24 922,30

Nemateriálové náklady: **167 743,54 Kč**

Z toho:

Opravy a udržování	690,-
Doprava, cestovní náhrady	713,-
Nájemné	48 000,-
Telefony	33 398,84
Poštovné	3 882,-
Propagace, reklama, kopírování	4 819,-
Vzdělávání, školení, kurzy	76 240,70

Mzdové náklady: **1 109 301,- Kč**

Z toho:

Mzdy:	836 477,-
Hrubé mzdy	315 509,-
OON DPČ	464 166,-
OON DPP	56 802,-
Odvody:	272 824,-
Z mezd	110 432,52
Z DPČ	162 391,48

Ostatní provozní náklady: **5 002,91 Kč**

Náklady celkem: **1 313 728,85 Kč**

Poslání a cíle Linky důvěry:

- zajistit a poskytovat telefonickou krizovou intervenci v nepřetržitém provozu
- poskytovat přímou telefonickou krizovou intervenci v souladu s Etickým kodexem pracovníka Linky důvěry
- poskytovat základní sociální poradenství
- poskytovat pomoc při uplatňování práv, oprávněných zájmů a při obstarávání osobních záležitostí uživatelů

Etický kodex pracovníka Linky důvěry

- Linka důvěry umožňuje bezprostřední telefonický kontakt s klienty a kvalifikovanou pomoc klientům v tísní.
- Pracovník linky důvěry aktivně klientovi naslouchá, hovoří s ním a neomezuje ho v jeho svobodě vyjádření.
- Nabízená pomoc se netýká jen prvního kontaktu, platí po celou dobu krizového stavu a informuje i o možnostech následné péče, případně je se souhlasem klienta zprostředkovává.
- Pomoc pracovníka linky důvěry spočívá především v poskytnutí podpory klientovi a v jeho zplnomocnění k vlastnímu řešení jeho problémů a snášení jeho starostí.
- Povinností pracovníka linky důvěry je zachovávat naprostou mlčenlivost a respektovat anonymitu klienta i pracovníka. Pokud tato pravidla v naléhavých případech poruší, klienta o tom informuje. Zprávu pro orgány činné v trestním řízení a soudy může podávat pouze vedoucí linky důvěry nebo jím pověřený pracovník na jejich písemné vyžádání a se souhlasem klienta. Je naprosto nepřípustné nahrávat hovory na lince důvěry.
- Na klienta nesmí být vykonáván jakýkoliv nátlak, který se týká přesvědčení, náboženství, politiky nebo ideologie.
- Pracovník linky důvěry nesmí používat linku k uspokojování svých obchodních, sexuálních, emocionálních, náboženských aj. potřeb či přání.
- Pracovník linky důvěry prochází před započítáním služby výběrem a akreditovaným výcvikem, jejich výsledkem jsou

schopnosti, vlastnosti, vědomosti a dovednosti odpovídající potřebám práce na lince důvěry. Po celou dobu práce na lince důvěry vystupuje jako člen týmu a má k dispozici supervizi a podporu. Supervize jeho práce je pro něj povinná.

- Pomoc na lince důvěry je dosažitelná nepřetržitě nebo v daném časovém limitu. Pracovník linky důvěry se v průběhu služby nesmí zabývat činnostmi, které ho odvádějí od práce na lince důvěry.

Cílová skupina - všechny osoby bez omezení věku a pohlaví

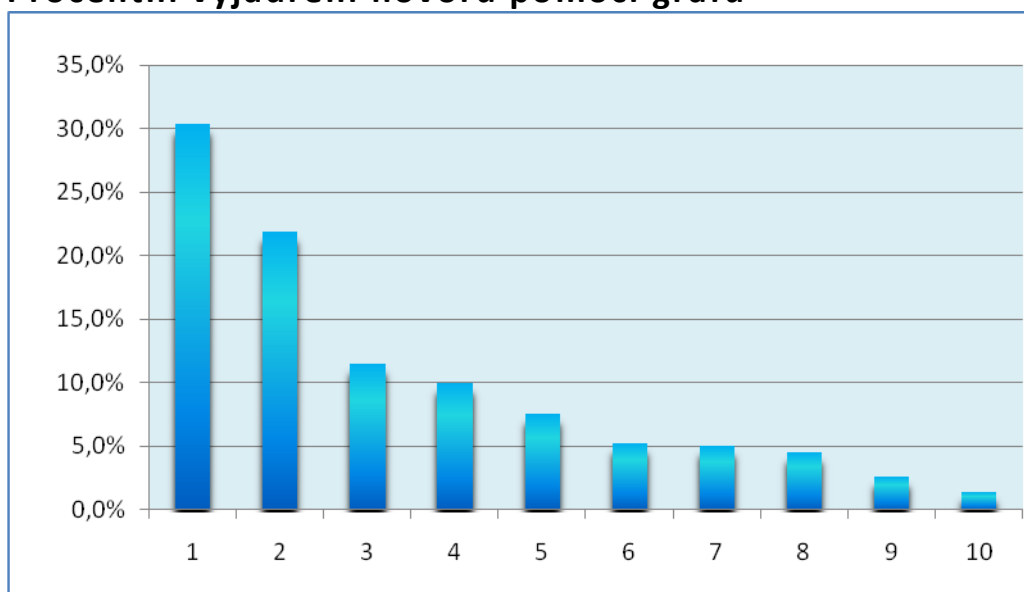
- osoby ohrožené společensky nežádoucími jevy, oběti domácího násilí, trestné činnosti
- osoby bez přístřeší
- osoby s chronickým duševním onemocněním a s jiným možným zdravotním postižením
- osoby v krizi, žijící v sociálně vyloučených komunitách
- rodiny s dětmi, senioři
- osoby ohrožené závislostí nebo závislé na návykových látkách
- osoby s chronickým onemocněním nebo jiným postižením
- osoby, které vedou rizikový způsob života atd.

Témata řešená na Lince důvěry v roce 2008

Problematika řešená na LD		
1	Problémy osobní a existenciální (problémy se sebou samým, psychopatie, sebevražedné úvahy, osamělost, ztráta smyslu života, úmrtí blízké osoby)	30,4 %
2	Vztahová problematika (partnerská, manželská, rodinná)	21,9 %
3	Problematika sociální a právní (předmanželská, manželská, rozvodová, vztahy rodičů a dětí, senioři, finanční tíseň)	11,5 %
4	Psychopatie	10 %

5	Sexuální problematika (prostá sexuální problematika, dysfunkce, rozhovor za účelem sexuálního uspokojení)	7,5 %
6	Problematika zdravotní (tělesná nemoc, AIDS a obavy z onemocnění, gravidita, antikoncepce)	5,2 %
7	Problematika závislostí (alkohol, drogy, poruchy příjmu potravy, hráčství)	5 %
8	Sociální patologie (domácí násilí)	4,5 %
9	Náhlá nečekaná traumatizující událost (úmrť, okradení, nehoda)	2,6 %
10	Problematika syndromu CAN (šikana, zneužívání, týrání)	1,4 %
Celkem		100 %

Procentní vyjádření hovorů pomocí grafu



Závěrem

V uplynulém období, které bylo druhým rokem samostatné činnosti Občanského sdružení KONTAKT jako zřizovatele a provozovatele Linky důvěry Pardubického kraje, se podařilo stabilizovat a rozšířit kolektiv pracovníků Linky důvěry. V letošním roce jsme si dali za cíl rozšířit povědomí o Lince důvěry Pardubického kraje mezi dětmi a mládeží. V rámci předmětu rodinná a občanská výchova chceme seznamovat žáky a studenty s cíli a smyslem poskytované sociální služby – Telefonická krizová intervence.

**Občanské sdružení KONTAKT
Ústí nad Orlicí**